



Natur/Teknologi - indskoling

---

**ALT KAN SPISES** 😊

# MÅL OG STARTEVALUERING

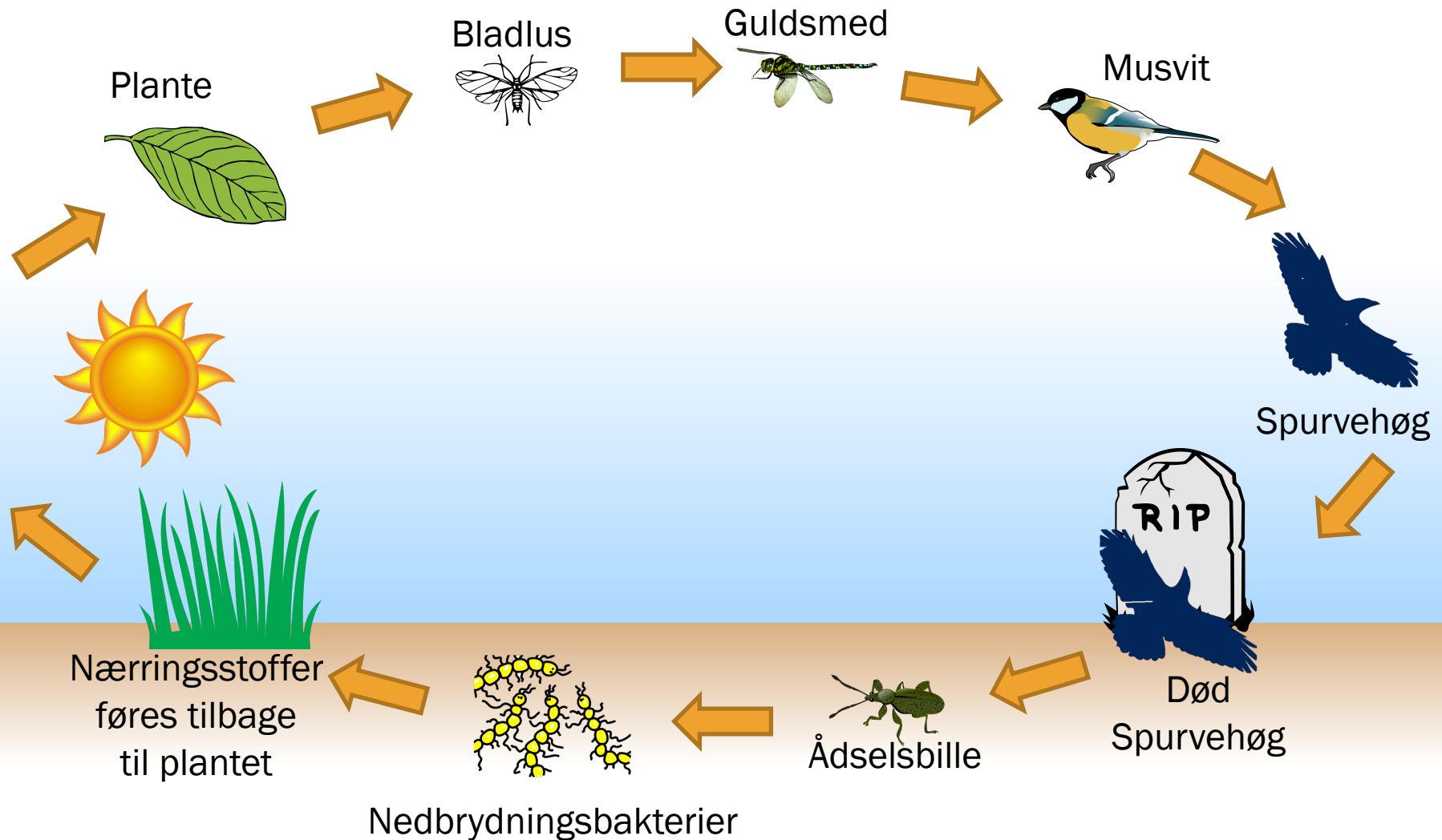
- ✘ Målet med forløbet er, at I skal kunne:
  - + Kende forskellen på fødekæde og fødenet
  - + Lave jeres egne fødekæder og fødenet.
  - + Kende forskellen på planteædere, rovdyr, ådselædere og altædere
  - + Kende forskel på planteædere og rovdyr ud fra placeringen af deres øjne
  - + Kende forskel på planteædere og rovdyr ud fra deres tænder



# FØDEKÆLDE

- ✘ En fødekæde er en beskrivelse af, den rækkefølge, der kan laves, hvilke dyr der æder hinanden. .
- ✘ En typisk fødekæde starter med planter, der bliver spist af planteædere, der så bliver spist af rovdyr, der så måske bliver spist af større rovdyr.
- ✘ Planter er derfor første led i fødekæder.
- ✘ Planter kan selv lave deres føde ud fra sol, luft og vand. Dette kaldes fotosyntese
- ✘ Planteædere er de dyr, der spiser planter.
- ✘ De dyr, der spiser andre dyr, kaldes rovdyr. Rovdyr kan godt blive spist af større rovdyr.

# FØDEKÆDE



# FØDENET

---

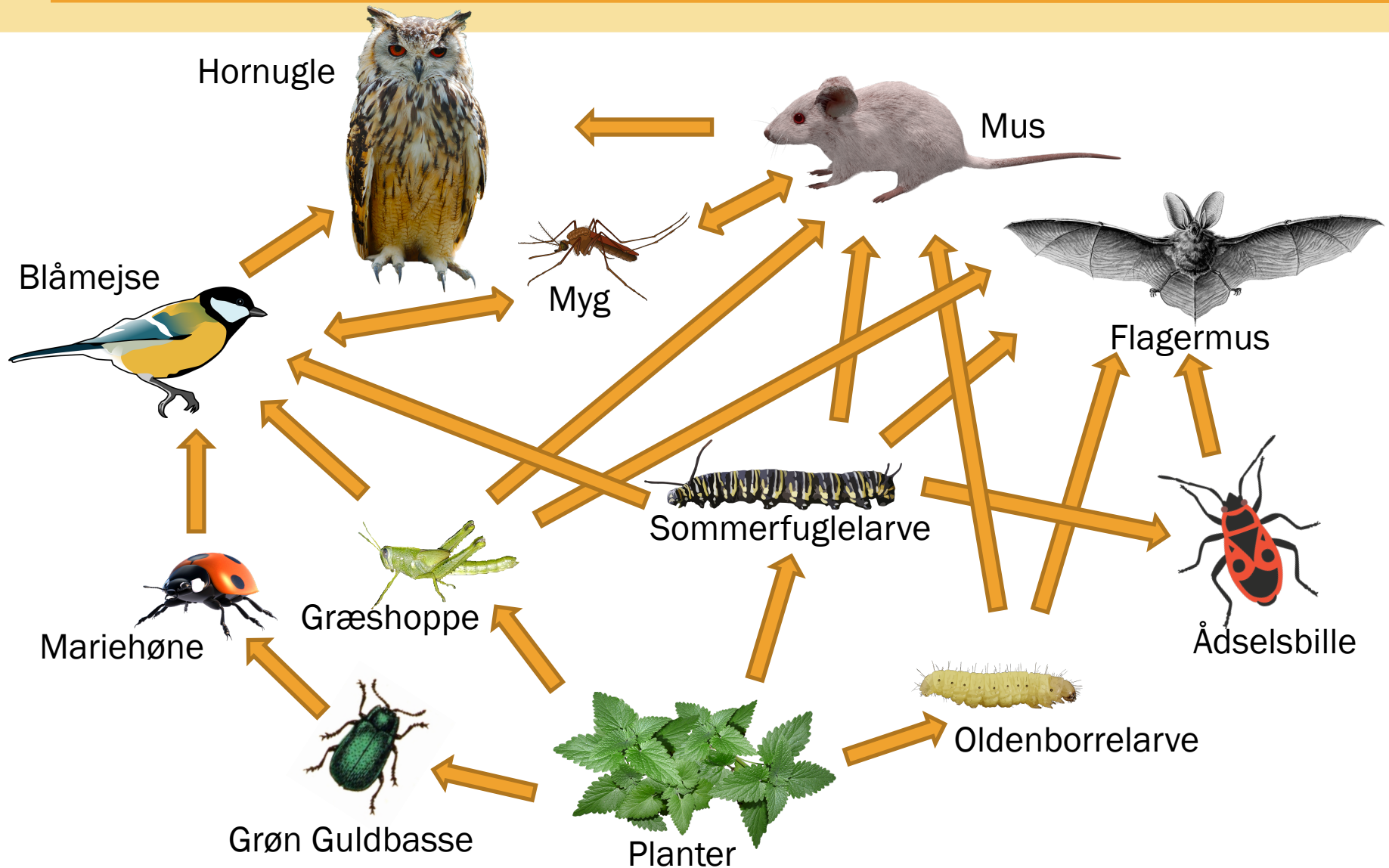
Tegn eller skriv din egen fødekæde.

# FØDENET

---

- ✘ Helt så simpelt er det bare ikke i naturen. De fleste dyr lever af mere end en bestemt slags føde.
- ✘ Så skal man beskrive hvordan dyrene lever af hinanden eller af planter, ender man tit op med et mere eller kompliceret net af fødekæder.
- ✘ Et sådant net kaldes for et fødenet.
- ✘ Prøv at beskrive fødenettet på næste side.

# FØDENET



# FØDENET

---

Tegn eller skriv dit egen fødenet.



# PLANTEÆDER - HERBIVORE

- ✘ Planteædere er en betegnelse, der dækker alle dyr, som lever af at æde planter. Det kan være meget store dyr som elefanter, eller det kan være bittesmå som bladlus.
- ✘ Hermed er det også sagt, at dyrene ikke behøver at tygge planterne for at være planteædere. Det er de, om de suger, stikker, rasper, bider eller flår plantedele af. Det er også ligegyldigt, hvilke dele af planterne, der bliver ædt.
- ✘ Planter er meget svære at nedbryde. Det løser dyrene på mange forskellige måder.

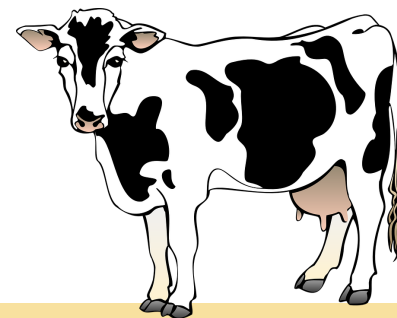
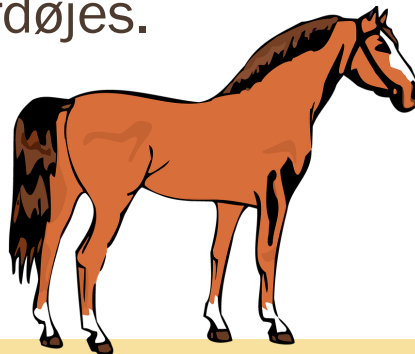
# PLANTEÆDERE

## × Drøvtyggerne:

Drøvtyggerne, som for eksempel køer, er gode til at fordøje de planter, de spiser. De fordøjer deres føde i 2 trin, først ved at spise eksempelvis græsset ned i den første mave, kaldet vommen og netmaven. Dernæst gylpe det op, tygge det igen og igen, indtil det bliver sunket det ned i en tredje mave, kaldet bladmaven.

## × Blindtarm

Heste er ikke helt så effektive som køer. De gemmer det halvt fordøjede plantemateriale i blindtarmen, hvorfra det så langsomt fordøjes.



# PLANTEÆDERE

## × Spiser førstegangsekskrementer

En anden måde at udnytte alt plantematerialet er, som visse harer og kaniner, der æder deres førstegangsekskrementer.

## × Kro

Gæssene gør lidt som hestene. De gemmer deres halvt fordøjede føde i deres kro, som er en udposning på spiserøret.



# ROVDYR

## × Kødædere:

Rovdyr er dyr, der lever af at æde andre dyr. Rovdyr er kødædere, hvilket betyder, at deres kost primært består af kød.

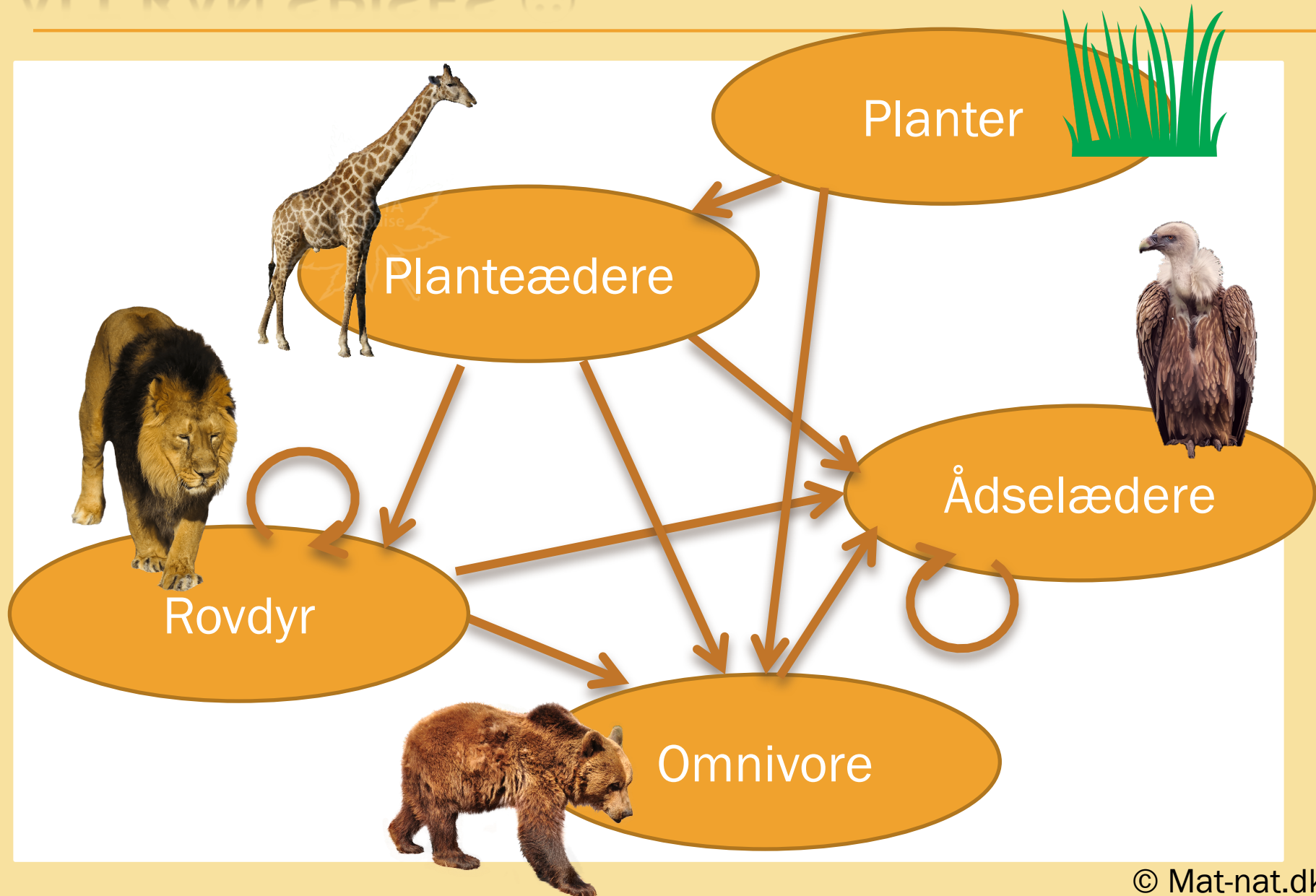
## × Ådselædere:

Nogle rovdyr jager deres bytte, mens andre er ådselædere. Det betyder, at de æder resterne af andre rovdyrs byttedyr eller selvdøde dyr.

## × Omnivore:

Der findes også dyr, der både kan være kødædere og planteædere. Dyr, der både kan spise kød og planter, kaldes 'omnivore' eller 'altædende' dyr. Mennesket er omnivore.

# ALT KAN SPISES 😊



# KOM MED EKSEMPLER

Planteædere

Rovdyr

Ådselædere

Altædere

# JAGTSYN



- ✘ Man kan tit se på et dyrs øjne og tænder, hvad det lever af.
- ✘ Et dyr, der jager andre dyr, skal være god til at bedømme afstand og hastighed.
- ✘ Derfor har alle rovdyr deres øjnene fremadrettet. Så ser de på deres bytte med begge øjne på samme tid.
- ✘ De har det man kalder et jagtsyn.

# FLUGTSYN



- ✘ Et dyr, der bliver jaget af andre dyr, skal være god til at få øje på fjenden. De skal kunne se så meget af omgivelserne som muligt.
- ✘ Derfor har alle byttedyr deres øjnene på hver side af hovedet. Så får de det største synsfelt.
- ✘ De har det man kalder et flugtsyn.



# ROVDYR ELLER BYTTEDYR?

Får



- Rovdyr
- Byttedyr

Ulv



- Rovdyr
- Byttedyr

Tiger



- Rovdyr
- Byttedyr

Giraf



- Rovdyr
- Byttedyr

Pungdjævel



- Rovdyr
- Byttedyr

Odder



- Rovdyr
- Byttedyr

Sæl



- Rovdyr
- Byttedyr

Alpaka



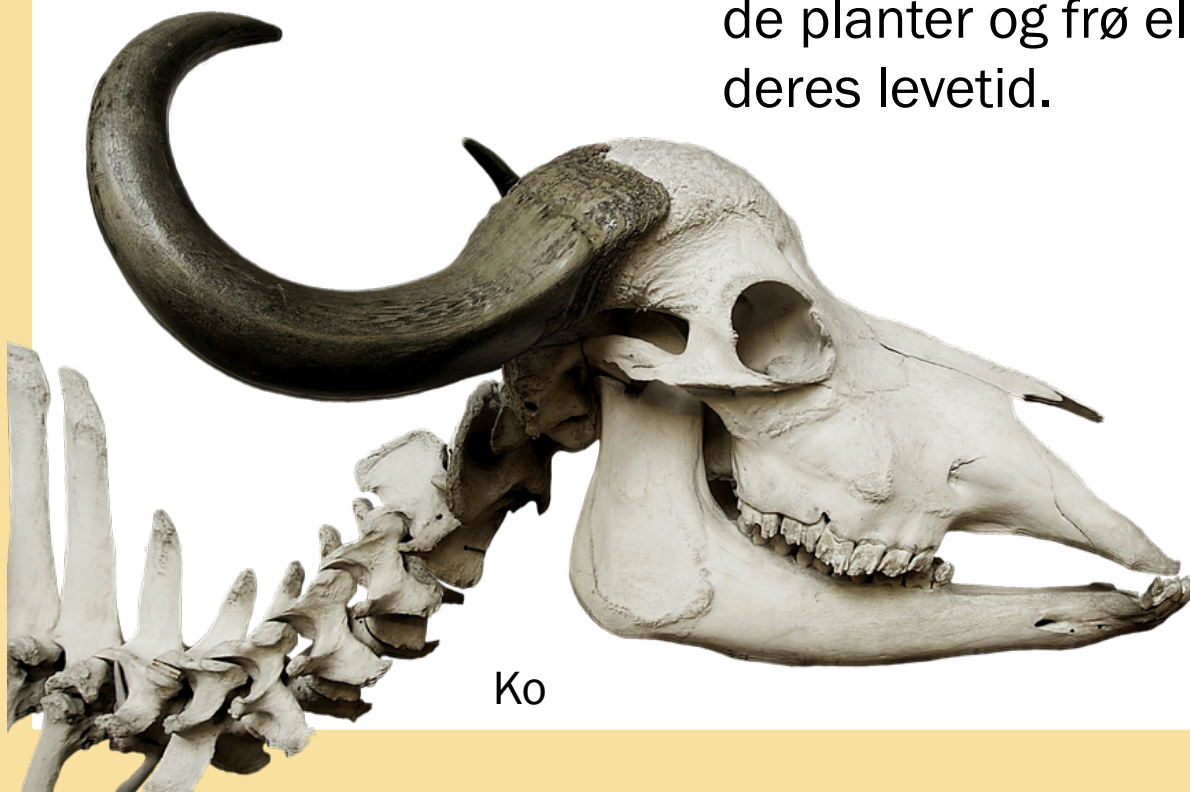
- Rovdyr
- Byttedyr

# TÆNDER

## ✘ Planteædere

Planteædere er dyr, der har brede, flade hjørnetænder. De har også tit korte, kedelige fortænder.

Det giver dem mulighed for at male eller knuse de planter og frø eller korn, de spiser i løbet af deres levetid.



Ko

# TÆNDER

## ✘ Rovdyr

Rovdyr har korte, spidse hjørnetænder og lange, skarpe, buede fortænder. Det giver dem mulighed for at rive sig gennem hud, muskler og ledbånd. De skarpe og spidse kindtænder hjælper dem med at tygge kødet fra deres bytte.



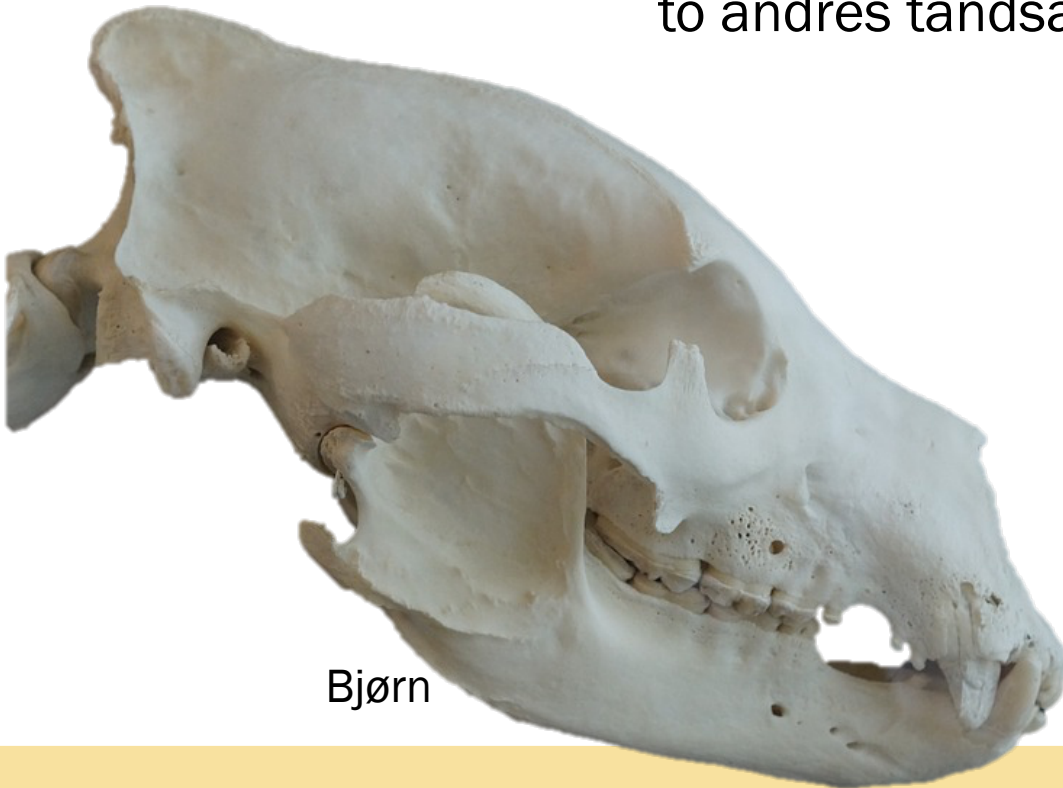
Ræv

# TÆNDER

## ✘ Altædere

Altædernes tænder skal både kunne flænske kød som rovdyrene, og kvase plantemateriale som planteæderne.

Altædernes tænder er derfor en blanding af de to andres tandsæt.



Bjørn

# PLANTEÆDERER ELLER ROVDYR?

Sabeltiger



- Rovdyr
- Byttedyr

Hest



- Rovdyr
- Byttedyr

Vaskebjørn



- Rovdyr
- Byttedyr

Giraf



- Rovdyr
- Byttedyr

Kamel



- Rovdyr
- Byttedyr

Hund



- Rovdyr
- Byttedyr

Sæl



- Rovdyr
- Byttedyr

Gorilla



- Rovdyr
- Byttedyr

# GÆT ET KRANIE

1



2



3



4



5



6



7



8



Chimpanse

Bæver

And

Krokodille

Phyton

Frø

Næsehorn

Haj

# SAMMENLIGNINGSNOTAT

Hvad ved du nu om planteædere?

Hvad ved du nu om planteædere?

# REFLEKTION

Hvad undrer dig? Eller hvad vil du gerne lærer mere om?



# SLUTEVALUERING

- ✘ Målet med forløbet er, at I skal kunne:
  - + Kende forskellen på fødekæde og fødenet
  - + Lave jeres egne fødekæder og fødenet.
- + Kende forskellen på planteædere, rovdyr, ådselædere og altædere
- + Kende forskel på planteædere og rovdyr ud fra placeringen af deres øjne
- + Kende forskel på planteædere og rovdyr ud fra deres tænder

